

ПОСТАНОВЛЕНИЕ

АДМИНИСТРАЦИИ АНДРОПОВСКОГО МУНИЦИПАЛЬНОГО ОКРУГА
СТАВРОПОЛЬСКОГО КРАЯ

26 апреля 2024 г.

с. Курсавка

№ 283

Об утверждении Правил выдачи единого социального сертификата на получение двух и более муниципальных услуг в социальной сфере, отнесенных к полномочиям органов местного самоуправления Андроповского муниципального округа Ставропольского края

В соответствии с частью 9 статьи 20 Федерального закона от 13 июля 2020 года № 189-ФЗ «О государственном (муниципальном) социальном заказе на оказание государственных (муниципальных) услуг в социальной сфере» администрация Андроповского муниципального округа Ставропольского края

ПОСТАНОВЛЯЕТ:

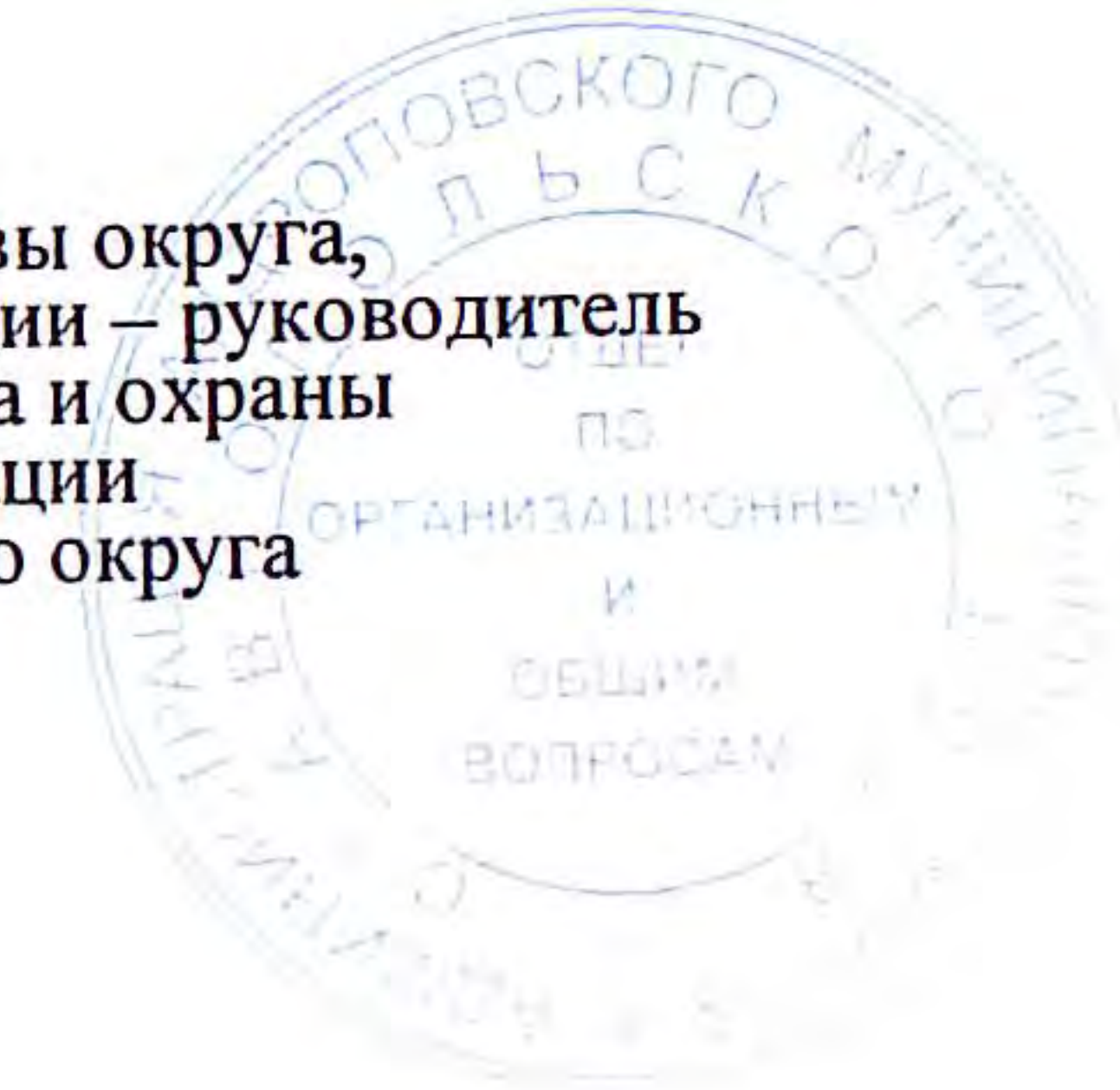
1. Утвердить прилагаемые Правила выдачи единого социального сертификата на получение двух и более муниципальных услуг в социальной сфере, отнесенных к полномочиям органов местного самоуправления Андроповского муниципального округа Ставропольского края (далее – Правила).

2. Установить, что положения абзаца второго пункта 3 и пункта 5 Правил не применяются в случае отсутствия соответствующей технической возможности информационного взаимодействия с федеральной государственной информационной системой «Единый портал государственных и муниципальных услуг (функций)», при отсутствии такой технической возможности - работа с потребителем, имеющим право на получение двух и более муниципальных услуг в социальной сфере, отнесенных к полномочиям органов местного самоуправления Андроповского муниципального округа Ставропольского края, осуществляется в аналогичные сроки на основании заявления на бумажном носителе от получателя социального сертификата на оказание муниципальной услуги в социальной сфере, а также посредством информационных систем уполномоченных органов Андроповского муниципального округа Ставропольского края.

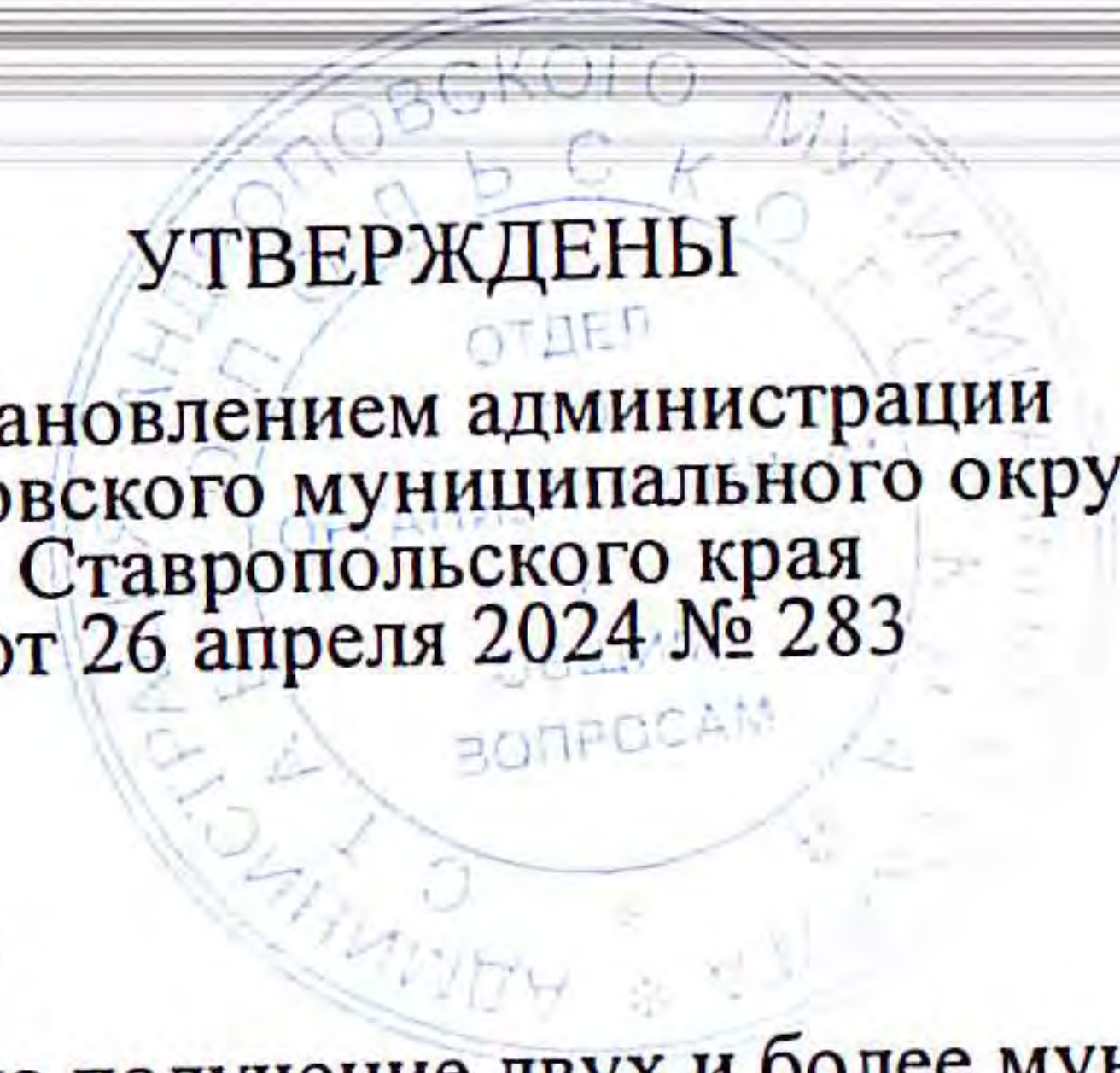
3. Настоящее постановление вступает в силу после его официального опубликования.

Исполняющий обязанности главы округа,
заместитель главы администрации – руководитель
Управления сельского хозяйства и охраны
окружающей среды администрации
Андроповского муниципального округа
Ставропольского края

В.Г. Бандилет



УТВЕРЖДЕНЫ
 постановлением администрации
 Андроповского муниципального округа
 Ставропольского края
 от 26 апреля 2024 № 283



ПРАВИЛА

выдачи единого социального сертификата на получение двух и более муниципальных услуг в социальной сфере, отнесенных к полномочиям органов местного самоуправления Андроповского муниципального округа Ставропольского края

1. Настоящие Правила устанавливают порядок выдачи единого социального сертификата на получение двух и более муниципальных услуг в социальной сфере, отнесенных к полномочиям органов местного самоуправления Андроповского муниципального округа Ставропольского края (далее - муниципальные услуги в социальной сфере), потребителю муниципальных услуг в социальной сфере, имеющему право на получение двух и более муниципальных услуг в социальной сфере, которые включены в муниципальные социальные заказы на оказание муниципальных услуг в социальной сфере одного или нескольких уполномоченных органов и оказание которых осуществляется в соответствии с социальным сертификатом на получение муниципальной услуги в социальной сфере (далее соответственно - потребитель услуг, муниципальный социальный заказ, социальный сертификат).

2. Под уполномоченным органом в целях настоящих Правил понимается орган местного самоуправления Андроповского муниципального округа Ставропольского края, утверждающий муниципальный социальный заказ и обеспечивающий предоставление муниципальных услуг в социальной сфере потребителям услуг в соответствии с показателями, характеризующими качество оказания муниципальных услуг в социальной сфере и (или) объем оказания таких услуг и установленными муниципальным социальным заказом.

Иные понятия, применяемые в настоящих Правилах, используются в значениях, указанных в Федеральном законе от 13 июля 2020 года № 189-ФЗ «О государственном (муниципальном) социальном заказе на оказание государственных (муниципальных) услуг в социальной сфере» (далее - Федеральный закон).

3. Потребитель услуг в целях получения двух или более муниципальных услуг в социальной сфере, оказываемых в соответствии с социальным сертификатом, вправе в порядке, установленном постановлением администрации Андроповского муниципального округа Ставропольского края, обратиться в уполномоченный орган (уполномоченные органы) с заявлением на оказание двух и более муниципальных услуг в социальной сфере с использованием социального сертификата (далее - заявление).

Потребитель в указанных целях вправе обратиться в уполномоченный орган (уполномоченные органы) с заявлением, подписанным усиленной неквалифицированной подписью заявителя, сертификат ключа проверки которой создан и используется в инфраструктуре, обеспечивающей информационно-технологическое взаимодействие информационных систем, используемых для предоставления государственных и муниципальных услуг в электронной форме, в установленном Правительством Российской Федерации порядке, с использованием федеральной государственной информационной системы «Единый портал государственных и муниципальных услуг (функций)» (далее - Единый портал государственных и муниципальных услуг).

4. Уполномоченным органом (уполномоченными органами) в течение 5 дней с даты получения заявления, поданного в соответствии с пунктом 3 настоящих Правил, осуществляется его рассмотрение и принятие решения о наличии или отсутствии у потребителя услуг права на получение двух или более муниципальных услуг в социальной сфере.

5. Уполномоченный орган в случае наличия у потребителя услуг права на получение двух и более муниципальных услуг в социальной сфере, которые включены в муниципальный социальный заказ одного уполномоченного органа, и получения от потребителя услуг соответствующего заявления формирует единый социальный сертификат в соответствии с общими требованиями к форме и содержанию социального сертификата на получение государственной (муниципальной) услуги в социальной сфере, утвержденными постановлением Правительства Российской Федерации от 24 ноября 2020 года № 1915 «Об утверждении общих требований к форме и содержанию социального сертификата на получение государственной (муниципальной) услуги в социальной сфере» (далее - Общие требования) и направляет потребителю услуг с использованием Единого портала государственных и муниципальных услуг информацию об услугах, оказываемых в соответствии с единым социальным сертификатом, в срок не позднее 1 рабочего дня со дня формирования единого социального сертификата.

В случае формирования единого социального сертификата информация о муниципальных услугах в социальной сфере формируется в отношении каждой из муниципальных услуг, на получение которой выдан единый социальный сертификат.

6. Уполномоченные органы в случае наличия у потребителя услуг права на получение двух и более муниципальных услуг в социальной сфере, которые включены в муниципальные социальные заказы нескольких уполномоченных органов, и получения от потребителя услуг соответствующего заявления формируют в рамках своей компетенции информацию по каждой муниципальной услуге в социальной сфере, включаемой в единый социальный сертификат, в соответствии с Общими требованиями.

На основании данной информации формируется единый социальный

сертификат и потребителю услуг посредством использования единой системы межведомственного электронного взаимодействия и Единого портала государственных и муниципальных услуг в формате, утвержденном Министерством финансов Российской Федерации, в срок не позднее 1 рабочего дня со дня формирования единого социального сертификата направляется информация об услугах, оказываемых в соответствии с единым социальным сертификатом.

7. Формирование единого социального сертификата в электронном виде производится на основании сведений, предоставляемых потребителем услуг с использованием федеральной государственной информационной системы «Единая система идентификации и аутентификации в инфраструктуре, обеспечивающей информационно-технологическое взаимодействие информационных систем, используемых для предоставления государственных и муниципальных услуг в электронной форме» (далее – ЕСИА) посредством взаимодействия государственных информационных систем, муниципальных информационных систем и иных информационных систем, которые используются участниками информационного взаимодействия, в порядке, установленном приказом Министерства связи и массовых коммуникаций Российской Федерации от 13 апреля 2012 года № 107 «Об утверждении Положения о федеральной государственной информационной системе «Единая система идентификации и аутентификации в инфраструктуре, обеспечивающей информационно-технологическое взаимодействие информационных систем, используемых для предоставления государственных и муниципальных услуг в электронной форме».

8. Идентификация социального сертификата в электронном виде, формируемого в виде реестровой записи соответствующей информационной системы, осуществляется посредством использования в качестве идентификатора страхового номера индивидуального лицевого счета застрахованного лица в системе индивидуального (персонифицированного) учета (СНИЛС) потребителя услуг.

9. В случае если федеральными законами предусмотрена возможность получения единого социального сертификата на бумажном носителе, потребитель услуг вправе обратиться в любой из уполномоченных органов за получением единого социального сертификата на бумажном носителе, заверенного подписью лица, имеющего право действовать от имени уполномоченного органа.
